

Visa pour un avenir radieux



Tout sur la Santé Sexuelle et de la Reproduction des Adolescent(e)s/ Jeunes

REPUBLIQUE DE SENEGAL



10 Février 2014 - 10h 00



MINISTRE DE LA SANTE
ET DE LA FAMILLE



DARSE



INFP



Organisation
mondiale de la Santé



INFP



unicef



afd
AGENCE FRANÇAISE
DE DEVELOPPEMENT



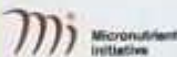
USAID
U.S. AID



AMREF
African Medical Research
and Education Foundation



POPULATION
COUNCIL
Health, Education, Incentive



mi
Micronutrient
Initiative



Sommaire

1. L'Adolescence
 - Définition
2. Le corps subit d'importantes transformations durant la puberté.
3. La puberté
4. L'appareil génital masculin
5. L'appareil génital féminin
 - a. Le cycle menstruel
 - b. Mesures d'hygiène
6. Grossesses précoces
 - a. Conséquences d'une grossesse précoce
 - b. Attitudes à promouvoir
7. Les IST/VIH et dépistage volontaire
8. Les Infections Sexuellement Transmissibles
9. Valeurs
 - a. Prise de décision
 - b. Estime de soi et confiance en soi
 - c. Facteurs influant la prise de décision
10. Attitudes et comportements à promouvoir
11. Attitudes et comportements à éviter
12. Conséquences de la consommation de substances nocives
13. Attitudes à promouvoir
14. Quelques formes de violences basées sur le genre
15. Le viol
 - Conséquences
16. La pédophilie
 - Définition
 - Attitudes à promouvoir
 - Engagement ou serment de l'ado/jeune responsable

L'Adolescence

Définition

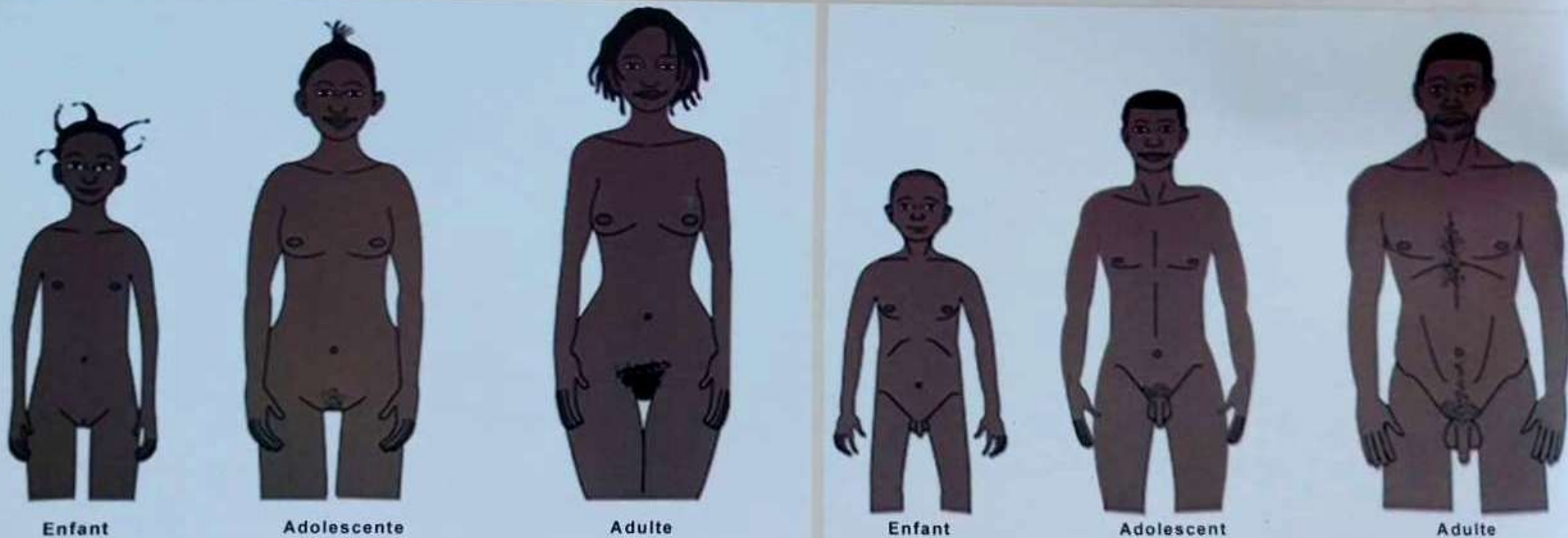
L'adolescence est une période de transition importante entre l'enfance et l'âge adulte. Selon l'OMS, elle se situe entre 10 et 19 ans. C'est la période où le corps se transforme et où l'identité se forge.

L'adolescence se caractérise par la survenue de la puberté, phase durant laquelle les garçons et les filles commencent à devenir sexuellement actifs.

La puberté

La puberté est une phase de l'adolescence marquée par diverses modifications physiques, psychologiques et comportementales. Elle survient vers 12-13 ans chez le garçon et vers 11-12 ans chez la fille.

Le corps subit d'importantes transformations durant la puberté.





Changements physiques et physiologiques

Filles	Garçons
parution des règles Développement des seins Développement des hanches Changement de la voix (aigue)	Ejaculation nocturne Elargissement de la poitrine Développement de la musculature Changement de la voix (rauque)
Acné Développement de la taille et du poids Apparition des poils (aisselles et pubis) Développement des organes génitaux	

Changements comportementaux chez les adolescents

- * Affirmation de soi
- * Préservation de l'intimité
- * Susceptibilité, Irritabilité
- * Développement de l'autonomie
- * Développement d'affinités/amitiés
- * Importance du sexe/Curiosité de découvrir le sexe opposé
- * Inquiétudes par rapport aux changements du corps

L'Appareil génital masculin

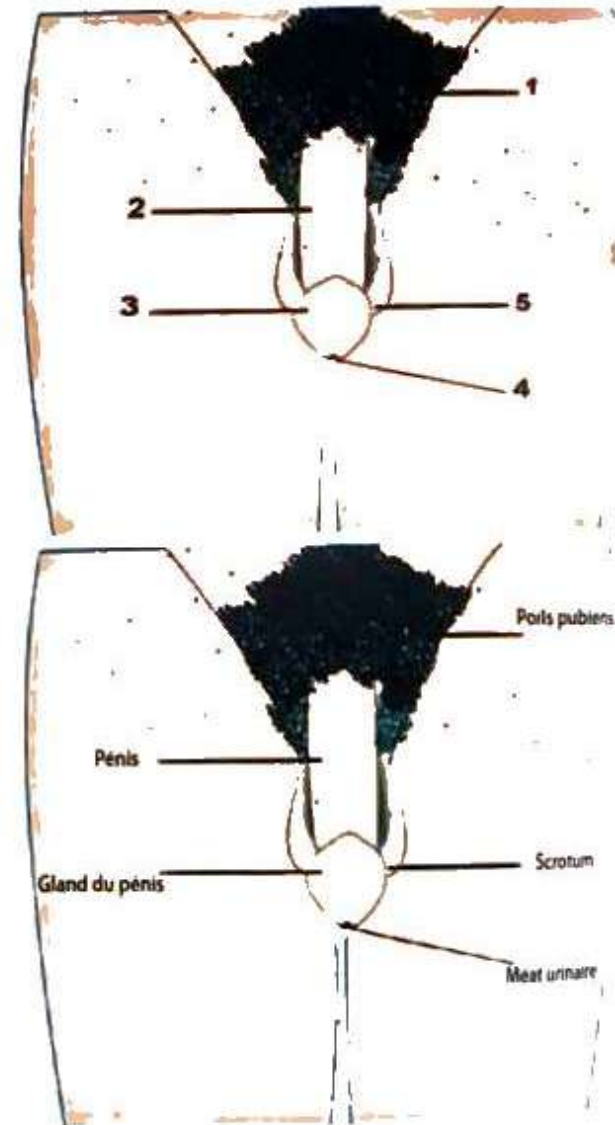
L'appareil génital masculin est constitué d'organes internes et externes.

Les organes externes comprennent :

- o Le pénis, également appelé verge, est l'organe de copulation et d'élimination des urines et du sperme. Il augmente de volume et durcit en se gorgeant de sang pendant l'érection. Le bout du pénis est appelé gland. Le gland est recouvert d'une peau appelée prépuce, enlevée lors de la circoncision.
- o Les bourses ou scrotum sont deux enveloppes ou sacs qui contiennent chacune un testicule.

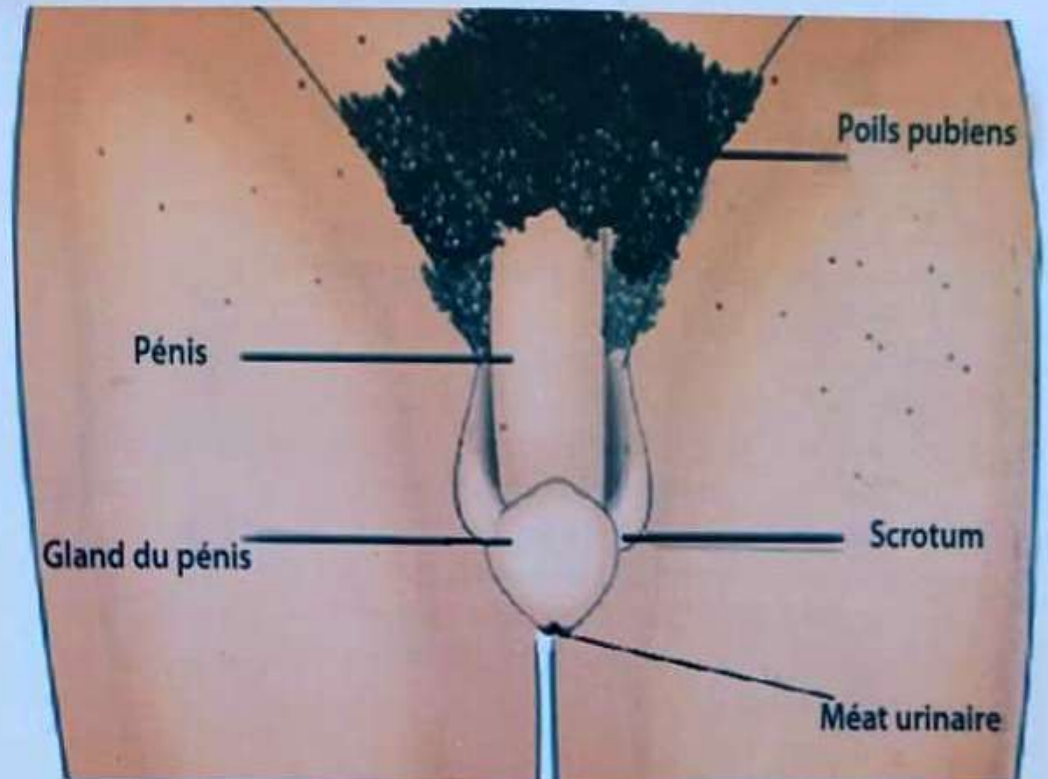
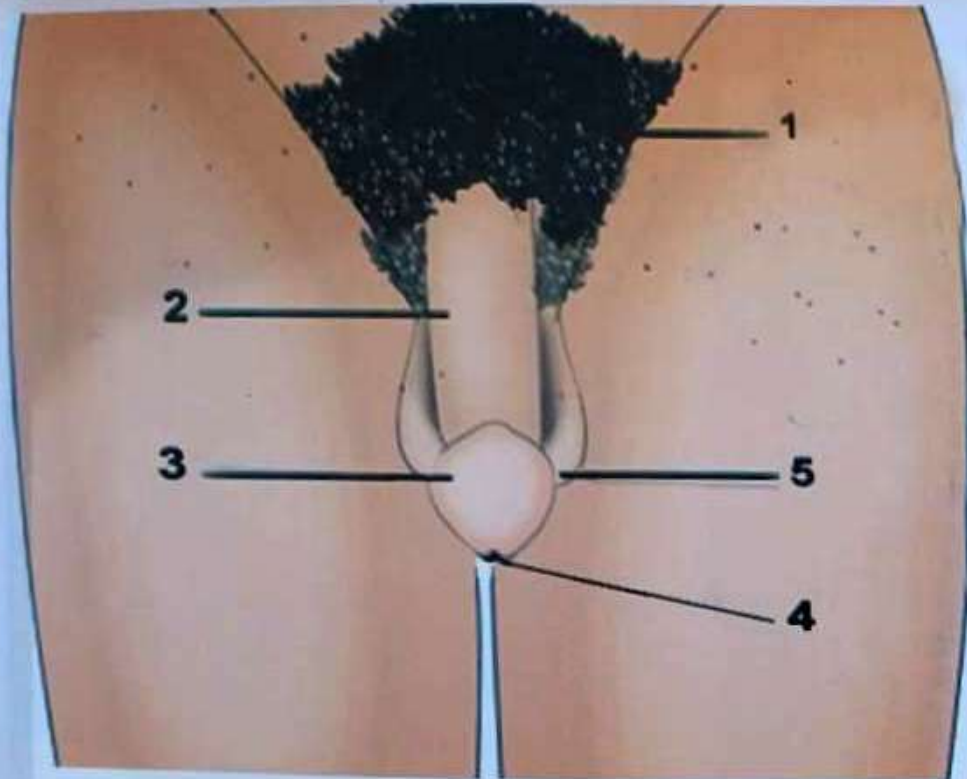
Les organes génitaux internes masculins comprennent :

- o Les testicules : ils sont deux organes qui produisent les spermatozoïdes et sécrètent l'hormone mâle appelée la testostérone
- o Les épидидymes sont au dessus des testicules et sont le lieu de maturation des spermatozoïdes.
- o Les canaux déférents conduisent les spermatozoïdes des épидидymes jusqu'aux vésicules séminales
- o Les vésicules séminales produisent le liquide séminal qui nourrit les spermatozoïdes
- o La prostate sécrète le liquide prostatique qui rend mobiles les spermatozoïdes
- o Les glandes de Cooper sécrètent le liquide lubrifiant lors de l'excitation sexuelle
- o L'urètre est un petit tube qui conduit l'urine et le sperme vers l'extérieur





Le sperme est un mélange comprenant les spermatozoïdes, le liquide séminal et le liquide prostatique. Son expulsion suite à une excitation sexuelle est appelée éjaculation



Chez l'adolescent, la première éjaculation survient durant le sommeil : c'est l'éjaculation nocturne

L'Appareil génital féminin

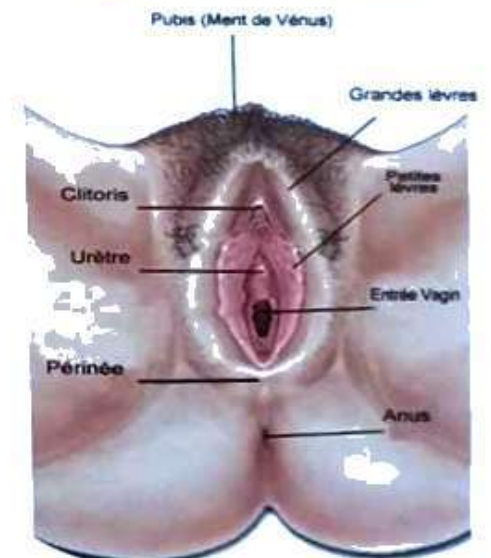
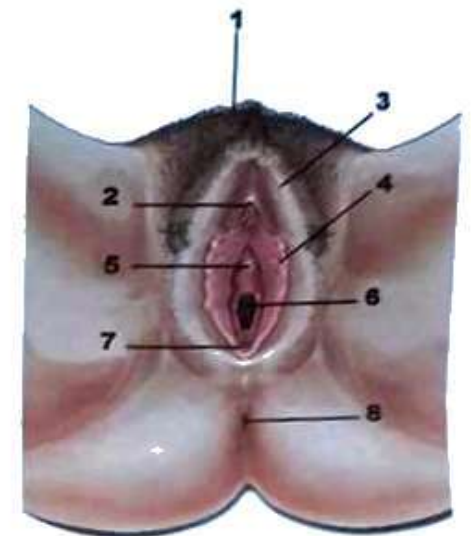
L'appareil génital féminin est composé d'une partie externe et d'une partie interne.

Les organes génitaux féminins externes correspondent à la partie visible du sexe, appelée la vulve. Elle comprend le mont de vénus qui est la partie supérieure de la vulve, les grandes lèvres, les petites lèvres, le clitoris, l'orifice ou méat urinaire et l'entrée du vagin.

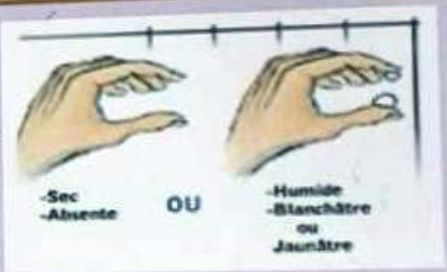
Les organes génitaux féminins internes sont :

- o Le vagin, organe de copulation.
- o Le col de l'utérus qui sécrète la glaire cervicale
- o Les trompes de Fallope sont deux longs conduits reliant les ovaires à l'utérus. C'est le lieu de la fécondation.
- o L'utérus, organe qui porte l'enfant pendant la grossesse
- o Les ovaires sont deux organes produisant des ovules et sécrétant des hormones qui sont les œstrogènes et la progestérone
- o Les glandes de Bartholin sécrètent le liquide qui lubrifie le vagin lors d'un rapport sexuel

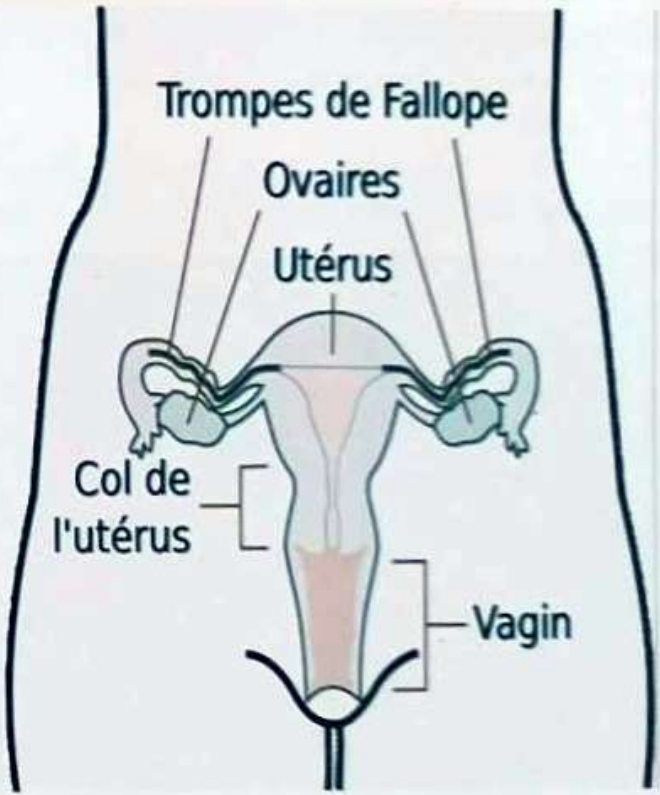
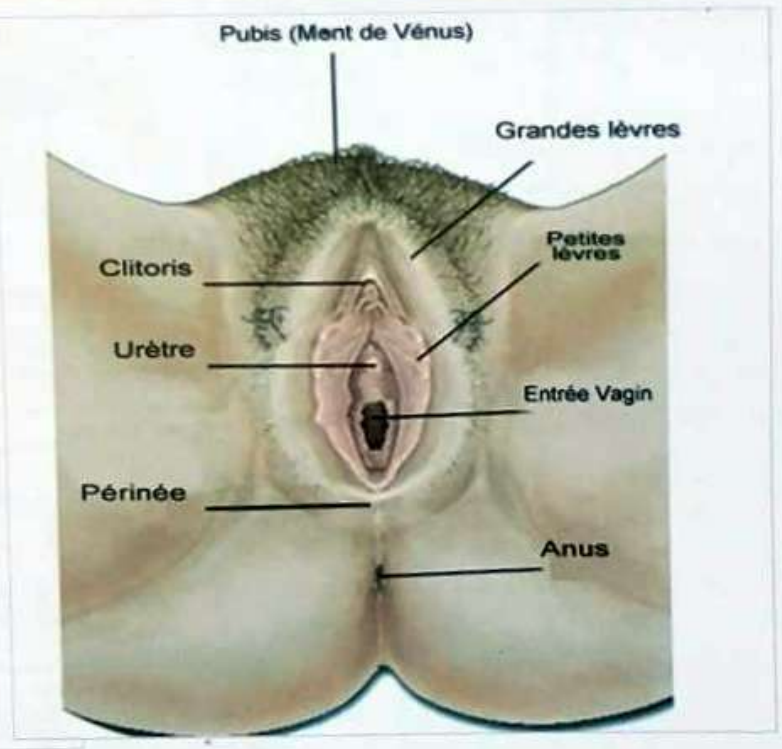
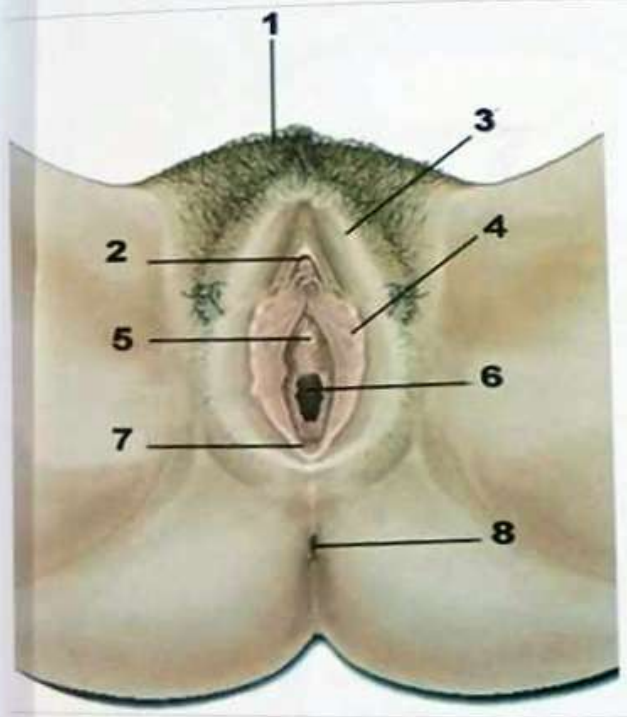
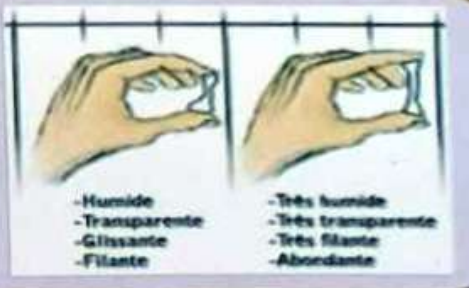
N.B : L'hymen est une fine membrane qui ferme partiellement l'entrée du vagin. Elle se déchire, le plus souvent, lors du premier rapport sexuel, occasionnant un petit saignement.



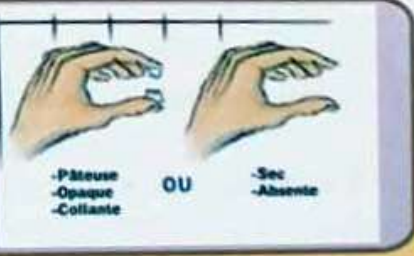
La glaire cervicale change de consistance et d'abondance suivant les phases de fécondité et d'infécondité.



Durant les périodes d'infécondité, la glaire est peu abondante, épaisse et collante.



Par contre, en période féconde, elle devient abondante translucide et filante. Cet aspect de la glaire facilite la remontée des spermatozoïdes vers l'utérus et les trompes de Fallope



Le cycle menstruel

Le cycle menstruel commence le premier jour des règles jusqu'à la veille des règles suivantes. C'est une période cyclique de 28 jours en moyenne, allant de la puberté (début des règles) à la ménopause (arrêt définitif des règles). A chaque cycle, les règles ou la menstruation apparaissent. Elles proviennent de l'élimination de la muqueuse utérine en absence de fécondation. Les règles durent en moyenne 3 à 5 jours.

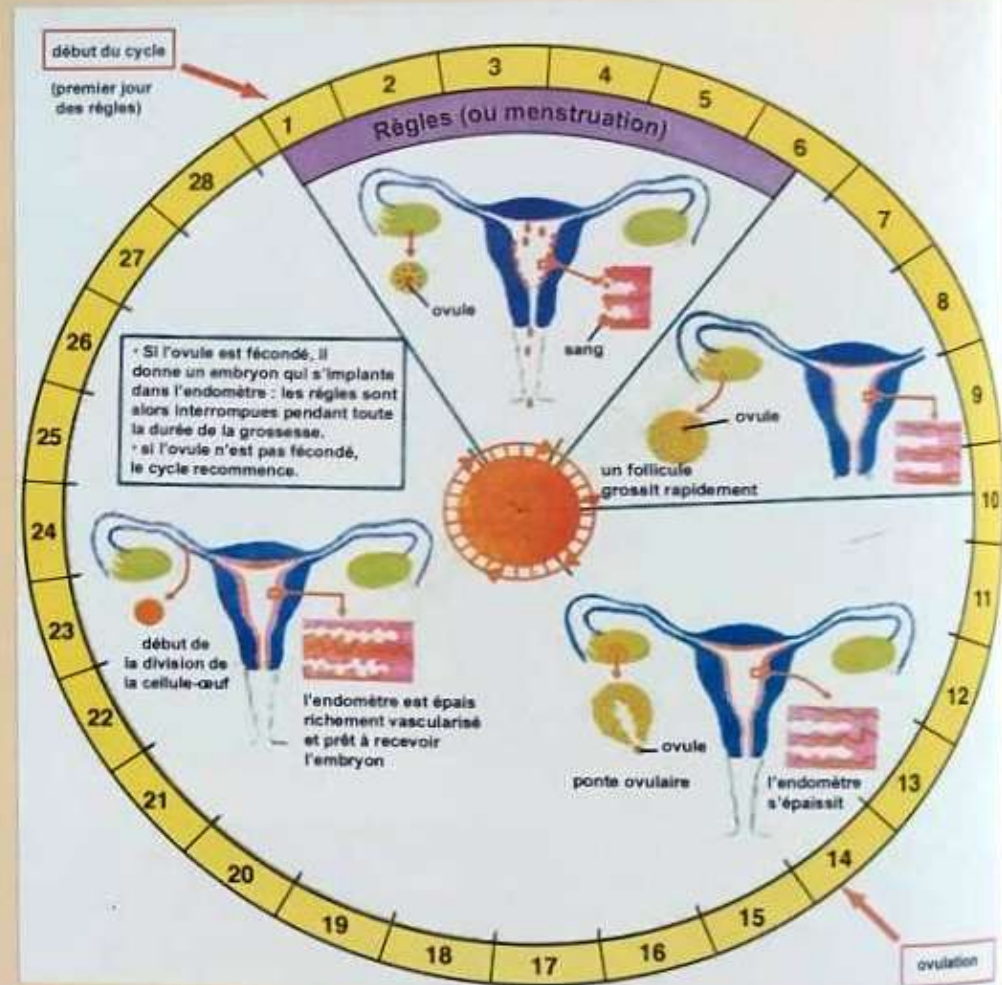
L'apparition des règles peut s'accompagner parfois de crampes au niveau du bas ventre : on parle alors de règles douloureuses.

Le cycle menstruel comporte 3 phases dont les deux premières sont très souvent variables :

- la phase pré-ovulatoire commence le 1er jour des règles et s'arrête la veille de l'ovulation. Sa durée est variable et dépend de celle du cycle.
- La phase ovulatoire ou ovulation est marquée par la libération d'un ovule par un des ovaires. Par exemple, pour un cycle régulier de 28 jours, l'ovulation a lieu le 14e jour du cycle.
- La phase post-ovulatoire fait suite à l'ovulation. Elle correspond aux 14 derniers jours du cycle. Sa durée est invariable quelle que soit la durée du cycle.

Ce sont des sécrétions vaginales normales. Elles humidifient le vagin et peuvent varier d'aspect et de consistance selon les périodes du cycle.

Ces sécrétions sont signes d'infection lorsqu'elles deviennent colorées, abondantes et malodorantes ou s'accompagnent de brûlures et de démangeaisons.



	Comportement à adopter	Comportement à éviter
GARÇON	<ul style="list-style-type: none"> -Se laver le corps proprement à l'eau et au savon (les aisselles et toutes les parties des organes génitaux externes) -Utiliser des caleçons ou slips en coton propres -Changer et laver chaque jour les caleçons ou slips -Se raser régulièrement les aisselles et le pubis 	<ul style="list-style-type: none"> -Partager ou échanger des vêtements (slip, caleçon,) -Partager le même rasoir -Partager ou échanger des vêtements (slips, boxer, pantalons, soutien-gorge,) -Utiliser des tampons hygiéniques
FILLE	<ul style="list-style-type: none"> - Se laver le corps proprement à l'eau et au savon (les aisselles et toutes les parties des organes génitaux externes) -- Utiliser des boxer ou slips en coton propres -Changer et laver chaque jour les boxer ou slips -Se raser régulièrement les aisselles et le pubis - Faire la toilette vulvaire à l'eau et au savon ordinaire régulièrement et surtout en période de règles -utiliser des serviettes hygiéniques et les changer régulièrement (en moyenne 3 fois par jour) -Rincer la serviette hygiénique après usage, mettre dans un sachet puis jeter dans une poubelle Voir un agent de santé en cas de - règles douloureuses - pertes colorées et/ou malodorantes, de démangeaisons ou de brûlures de la vulve 	<ul style="list-style-type: none"> -Introduire les doigts, produits ou autres objets dans le vagin, y compris lors de la toilette intime -Jeter les serviettes hygiéniques usagées dans les toilettes.

Grossesses précoces

On entend par grossesse précoce toute grossesse qui survient avant la maturation physique et/ou psychologique, le plus souvent avant l'âge de 18 ans.

Causes de la grossesse précoce

- o Rapports sexuels non protégés
- o Manque d'informations appropriées en SR
- o Mariage avant 18 ans
- o Insuffisance d'éducation sexuelle
- o Viol ou inceste



Pour tout besoin d'aide ou d'information, appelez gratuitement au : 800 00 50 50 / 116

Grossesses précoces

Conséquences d'une grossesse précoce

Au niveau sanitaire :

- o Grossesse difficile
- o Avortement spontané
- o Accouchement prématuré
- o Accouchement difficile
- o Fistule obstétricale
- o Hémorragies
- o Enfant mort-né
- o Nouveau-né de faible poids
- o Enfant de santé fragile
- o Retard de croissance de l'enfant
- o Décès de la mère
- o Décès du nouveau-né

Au niveau psychosocial (en cas de grossesse non désirée)

- o Rejet par la famille
- o Refus de paternité
- o Mariage forcé
- o Peur, angoisse, désarroi et remords
- o Isolement
- o Culpabilité, suicide
- o Avortement clandestin
- o Infanticide
- o Abandon de l'enfant

La responsabilité d'une grossesse précoce et de ses conséquences incombe à la fois à la fille et au garçon.

Le refus de paternité est un acte irresponsable qui peut briser l'avenir de la fille et rendre l'enfant malheureux.



Rejet par la famille

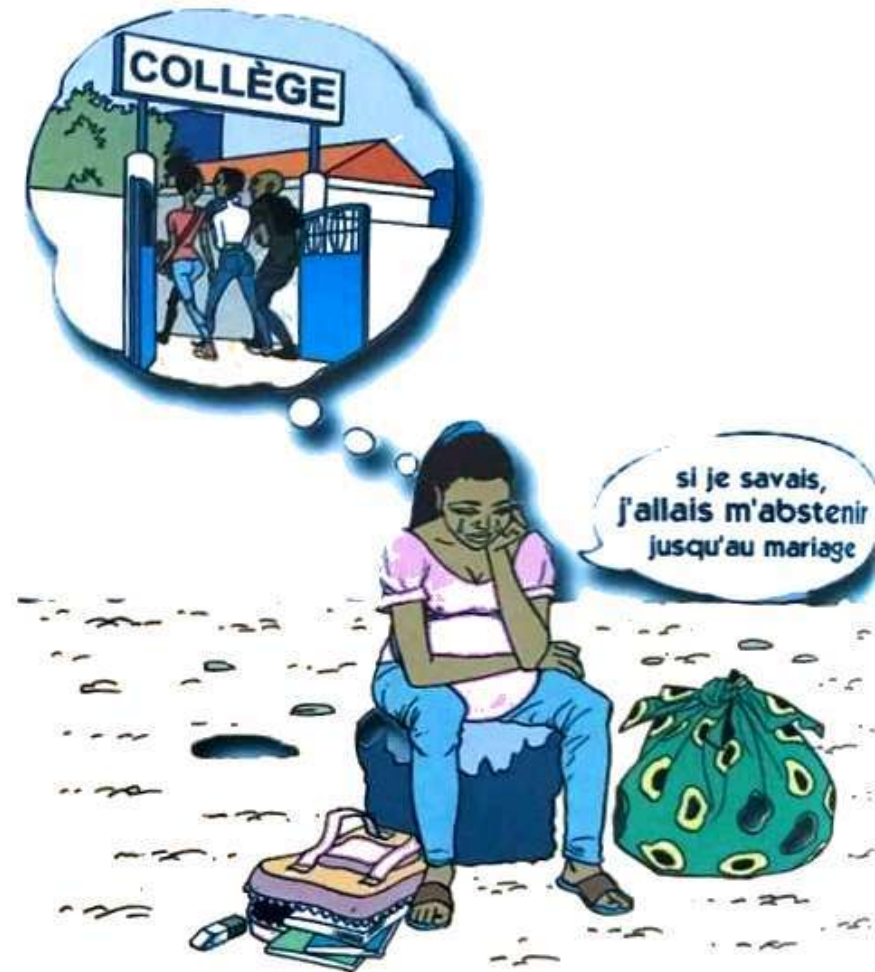
Grossesses précoces

Conséquences d'une grossesse précoce

- o Au niveau socio-économique
- o Scolarité interrompue
- o chômage
- o Manque de ressources financières pour la prise en charge de la santé de la mère et de l'enfant

Attitudes à promouvoir

- o Eviter les mariages précoces
- o S'abstenir jusqu'au mariage
- o Utiliser un préservatif ou d'autres méthodes contraceptives si l'on est sexuellement actif



Refus de paternité



Pour tout besoin d'aide ou d'information, appelez gratuitement au : 800 00 50 50 / 116

Les IST/VIH et le dépistage volontaire

Les Infections Sexuellement Transmissibles

Une infection sexuellement transmissible (IST) est une infection qui se transmet généralement entre partenaires au cours des différentes formes de rapports sexuels non protégés. Cette infection peut donner lieu à une maladie infectieuse. Parmi les infections sexuellement transmissibles les plus fréquentes, on peut citer :

Infection avec ulcération	Infection avec écoulement
La syphilis La chlamydie Les condylomes L'herpès génital L'infection aigue par leVIH	La gonococcie La chlamydie (écoulement faible et intermittent) La trichomonase

Les signes les plus fréquents d'IST sont :

Signes d'infection		Signes communs
Garçon	<ul style="list-style-type: none">o Un écoulement	<ul style="list-style-type: none">o Douleurs au moment d'urinero Difficultés pour urinero Démangeaisons (ça gratte) et picotements sur le sexeo Ganglionso Boutons ou plaies sur le sexe (douloureux ou non)o Plaies à la commissure des lèvreso Urines fréquenteso Taches grisâtres sur la paume des mains et sur la plante des pieds
Fille	<ul style="list-style-type: none">o Pertes vaginales purulentes, malodoranteso Douleurs au bas ventreo Saignements abondants ou irréguliers	

Conséquences des Infections Sexuellement Transmissibles
En l'absence de traitement, les conséquences des IST sont :

- o Infection au VIH/SIDA
- o Infertilité
- o Grossesse extra utérine

Pour tout besoin d'aide ou d'information, appelez gratuitement au : 800 00 50 50 / 116



Infection avec ulcérations



Infection avec ulcérations



Infection avec ulcérations



Infection avec écoulement



Condylome vulvaire



Candidose vulvo-vaginale

Valeurs et prise de décision

Valeurs

Les valeurs sont un ensemble de qualités, lois, règles et injonctions extérieures qui guident notre comportement. Elles représentent des manières d'être et d'agir qu'une personne ou collectivité reconnaît comme idéal. Elles rendent désirables et estimables les êtres ou les conduites auxquelles elles sont attribuées. Elles constituent une morale qui donne aux individus des moyens de juger de leurs actes et de se construire une éthique personnelle.

Il peut s'agir des choix et priorités auxquels l'on accorde beaucoup d'importance. Pour l'adolescent(e), cela peut être la famille, les ami(e)s, les relations sentimentales, le sport, la réussite scolaire, la danse, la religion...

Les valeurs influent sur les décisions que nous prenons à chaque étape de notre vie et reflètent notre culture et celle de la société dans laquelle nous évoluons.

Quelques éléments déterminants de nos valeurs :

- o La culture : Il s'agit des éléments qui différencient notre société d'une autre. Elle est faite de normes, d'usages, de rites, de tabous...
- o La tradition : C'est un ensemble de pratiques, d'idées transmises de génération en génération.
- o La religion : C'est un ensemble de croyances, de rites et pratiques qui relie l'individu aux autres et à Dieu.
- o L'environnement social : Il est composé entre autres par la famille et les proches, le voisinage, les camarades, l'école et les médias (Internet, la presse, la radio, la télévision et les images/messages auxquels nous sommes soumis).



Valeurs et prise de décision

Prise de décision

La prise de décision est un processus cognitif complexe visant à la sélection d'un type d'action parmi différentes alternatives. Ce processus aboutit à un choix qui peut être une action ou une opinion. L'estime de soi et la confiance en soi sont des facteurs décisifs dans la prise des bonnes décisions lorsque nous sommes confrontés à certaines situations comme les tentations. Leur développement est essentiel durant l'adolescence.

Estime de soi et confiance en soi

Elles se construisent tout au long de la vie. Elles sont influencées par diverses expériences, par les situations de vie et les relations personnelles que l'on développe dans la vie :

- o à la maison avec les membres de la famille ;
- o dans la vie sociale avec les ami(e)s, les voisins (jeunes et adultes) ;
- o à l'école avec les professeurs, les camarades, etc.

Affirmation de soi
C'est savoir revendiquer avec fermeté et confiance le droit au respect, à l'intégrité physique et psychologique

Estime de soi

Définition :

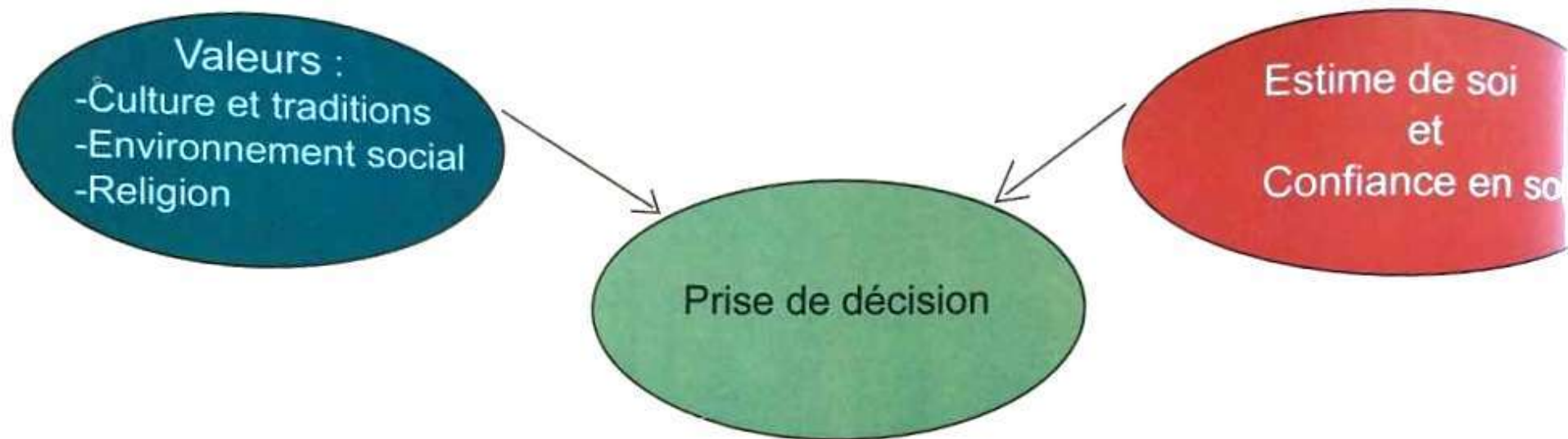
C'est un jugement que l'on a de soi et que l'on porte sur soi.

Pour développer l'estime de soi, il faut par exemple :

- o croire en soi, être porté à faire ce qui est vraiment utile pour soi,
- o être porté à relever les défis,
- o avoir une grande sécurité émotionnelle (obéir à son cœur, s'encourager),
- o être satisfait de soi, reconnaissant ses forces, ses faiblesses et ses limites ;
- o être fier de ses réalisations et savoir se pardonner.

Confiance en soi

Facteurs influant la prise de décision



Attitudes et comportements à éviter

- o Jugements de valeur
- o Adoption de croyances et de pratiques étrangères en occultant ses propres valeurs
- o Consommation de tabac, d'alcool et de drogues
- o Rapports sexuels précoces et/ou non protégés



Confiance en soi

Définition :

La confiance en soi revient à avoir la certitude que l'on possède les ressources nécessaires pour faire face aux différentes situations que la vie va nous proposer grâce , entre autres, à nos compétences, à nos capacités, à nos savoir-faire et à nos savoir- être .

Pour développer la confiance en soi, il faut par exemple :

- o savoir qu'on a la capacité de prendre des risques, de répondre à ses besoins,
- o être capable de prendre soin de soi,
- o avoir du pouvoir sur sa vie,
- o supporter les autres,
- o viser l'amélioration plutôt que la perfection en avançant à son rythme.

On a la confiance en soi lorsqu'on a accepté qui on est dans ses forces et dans ses faiblesses.

Attitudes et comportements à promouvoir

- o Respect des personnes ayant des valeurs et/ou opinions différentes des nôtres
- o Respect des cultures et traditions
- o Résistance aux tentations (ex : rapports sexuels précoces, argent, drogues, oisiveté...)



Les substances nocives

Les substances nocives sont des éléments dangereux pour la santé de l'Homme et pour son environnement. Elles peuvent entraîner des maladies chez l'homme et peuvent même conduire à la mort.

Parmi les substances nocives, on peut citer : le tabac, l'alcool, les drogues (le diluant, le chanvre indien, l'essence, les stas, la cocaïne, l'héroïne, etc.)

Conséquences de la consommation de substances nocives :

- Altération de l'audition, de la vision et du jugement (hallucinations)
- Euphorie
- Marginalisation et exclusion sociale
- Délinquance, violences sexuelles et prostitution
- Perturbation de l'équilibre mental : folie, vols, agressivité, criminalité ...
- Toxicomanie (dépendance à la drogue pour pouvoir mener des activités quotidiennes)
- Echec scolaire
- Infection au VIH du fait des relations sexuelles non protégées ou partage de seringues
- Cancer (poumons, foie, etc.)
- Crise cardiaque
- Mort par overdose





Les substances nocives : La drogue et ses conséquences

COOL LES JOINTS ?

Perte totale de motivation

Troubles de la mémoire et de la concentration

03 joints / jour = 150 € par mois

Dépendance physique et psychologique

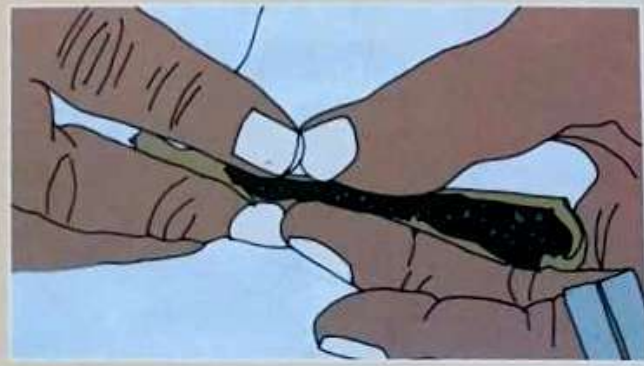
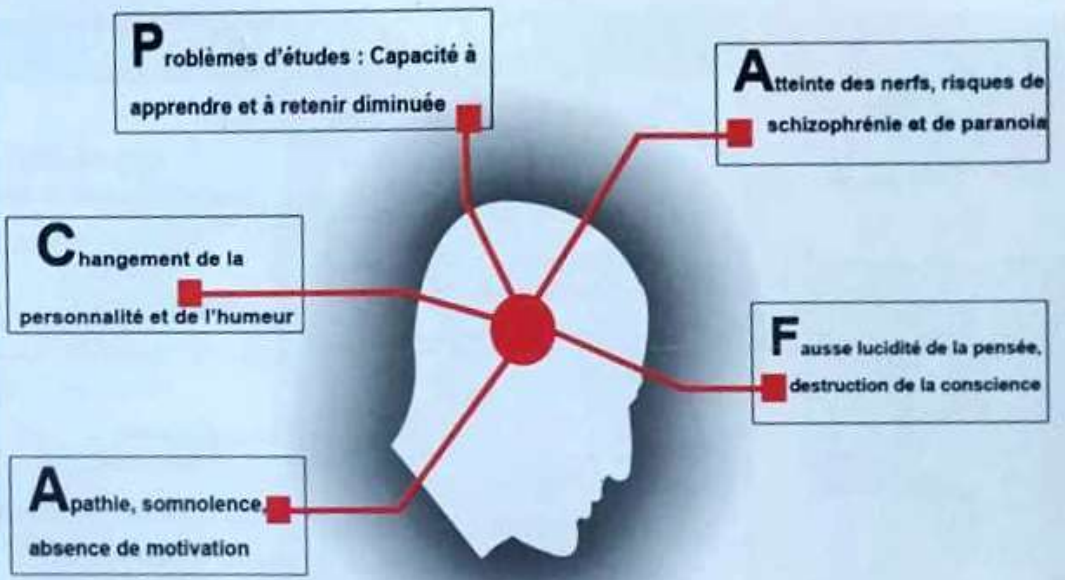
Bad trips

Interdits par la loi

Risques de schizophrénie

Décrochage scolaire

vu les risques, pas si sûr ...



Les substances nocives : Le tabac et ses conséquences



DANGER POISON !

Acétone (Dissolvant)	Acide Cyanhydrique (Était employé dans les chambres à gaz)
*Naphtylamine	Ammoniac (Détergent)
Méthanol (Carburant pour fusée)	*Uréthane
*Pyrène	Toluène (Solvant industriel)
Naphtalène (Antimite)	Arsenic (Poison violent)
Nicotine (Utilisé comme herbicide et insecticide)	*Dibenzacridine
*Cadmium (Utilisé dans les batteries)	*Polonium 210 (Élément radioactif)
Monoxyde de carbone (Gaz d'échappement)	DDT (Insecticide)
*Chlorure de Vinyle (utilisé dans les matières plastiques)	* Substances cancérogènes connues

ARRETEZ DE FUMER





Alcoolisme chez les jeunes



Les substances nocives

Attitudes à promouvoir

- o S'informer sur les effets néfastes des substances nocives dans les centres conseil pour adolescents et les espaces ados des structures de santé
- o Cultiver l'estime de soi
- o Pratiquer des activités sportives et culturelles



Attitudes à éviter

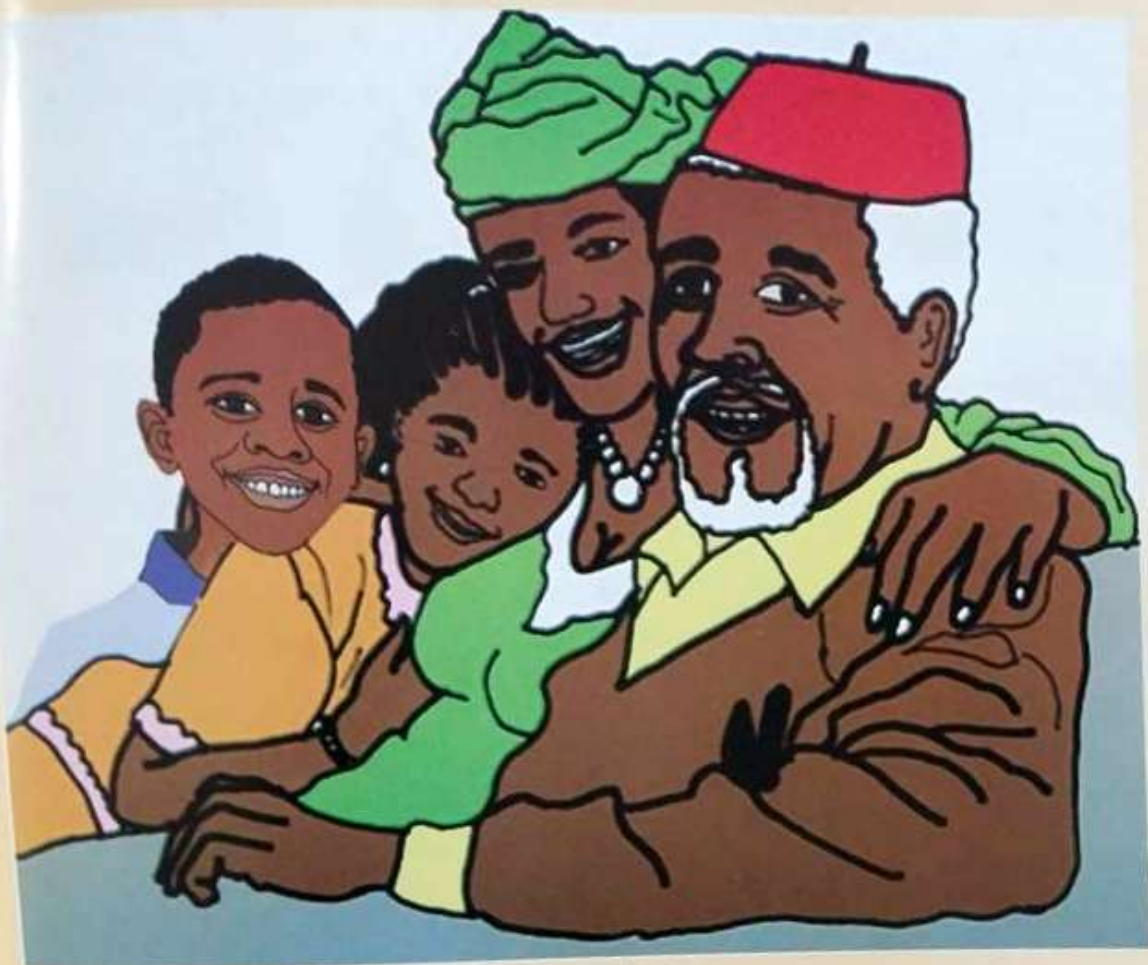
- o Ne pas céder à la tentation des pairs ou de
- o Ne pas se refermer sur soi-même



es substances nocives

Attitudes à promouvoir

Favoriser la communication entre parents et enfants



Famille harmonieuse



Violences basées sur le genre



Les violences basées sur le genre sont les actes préjudiciables posés contre une personne à cause de son sexe biologique, de son identité sexuelle ou sur la base de toute autre différence socialement instituée entre les hommes et les femmes principalement.

Les violences sexuelles consistent à obliger une personne à subir, à accomplir ou à être confronté à des actes d'ordre sexuel sans un libre consentement.

Quelques formes de violences basées sur le genre

- * Les pratiques traditionnelles néfastes : mutilations génitales féminines (excision ...), mariage précoce, mariage forcé
- * Violences physiques : sévices corporels (gifles ou autres coups), menace (avec une arme, d'étranglement ou de mort)
- * Violences sexuelles : viol, agression, abus, proxénétisme, prostitution forcée, pédophilie, attouchement, imposer des images pornographiques, voyeurisme, exhibitionnisme
- * Violences verbales : Insultes, injures
- * Violences psychologiques : harcèlement, intimidation, dévalorisation, dénigrement, brimade, mise à l'écart, chantage affectif, refus de parler
- * Violences économiques : empêcher d'avoir accès aux ressources.

Violences basées sur le genre



Le concept de genre fait allusion aux rôles que la société donne aux hommes et aux femmes. L'approche genre vise à corriger les injustices sociales liées au sexe.



Pour tout besoin d'aide ou d'information, appelez gratuitement au : 800 00 50 50 / 116

Le viol

Définition

Le viol est une forme de violence basée sur le genre. Il est l'acte par lequel une personne est contrainte à un acte sexuel par la force, la surprise, la menace ou la ruse. Le viol est particulièrement traumatisant pour l'adolescent(e) d'autant plus qu'il est souvent accompagné d'autres violences physiques ou psychiques.

Conséquences du viol :

- * Traumatismes physiques et psychiques
- * Troubles du désir sexuel
- * Risques de grossesse
- * Risques d'IST et d'infection à VIH
- * Stigmatisation
- * Avortement
- * Infanticide
- * Abandon de l'enfant
- * Suicide



La pédophilie

Définition

La pédophilie est une relation sexuelle entre un adulte et un(e) enfant ou adolescent(e) mineur. L'adulte contraint ou persuade l'enfant à subir ou à pratiquer des attouchements, des caresses, des masturbations, voire la pénétration.

Attitudes à promouvoir

- Préserver sa dignité quelles que soient les circonstances
- Traiter les hommes et les femmes avec respect et équité
- Respecter la personne du sexe opposé
- Se rendre dans la structure sanitaire la plus proche dans les 24 heures en cas de violence sexuelle
- Dénoncer le violeur ou le pédophile



Engagement ou serment de l'ado/jeune responsable



« Je suis adolescent (e), j'ai de la valeur, je suis bien dans ma peau, j'accepte les critiques constructives, j'ai fait le serment d'adopter une vie saine »

Pour tout besoin d'aide ou d'information, appelez gratuitement au : 800 00 50 50 / 116

RÉPUBLIQUE DU SÉNÉGAL



Un Peuple - Un But - Une Foi



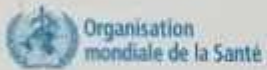
MINISTÈRE DE LA SANTÉ
ET DE L'ACTION SOCIALE



DSRSE



Division de la Santé de la Reproduction
des Adolescent(e)s/ Jeunes (SRUJ)



Pour tout besoin d'aide ou d'information, appelez gratuitement au : 800 00 50 50 / 116